

## **E.4 VYJÁDŘENÍ SPRÁVCŮ INŽENÝRSKÝCH SÍTÍ**

---

**VYJÁDŘENÍ O EXISTENCI SÍTĚ ELEKTRONICKÝCH KOMUNIKACÍ  
společnosti Česká telekomunikační infrastruktura a.s.  
(„Vyjádření“)**

**A VŠEOBECNÉ PODMÍNKY OCHRANY SÍTĚ ELEKTRONICKÝCH KOMUNIKACÍ  
společnosti Česká telekomunikační infrastruktura a.s.  
(„Všeobecné podmínky ochrany SEK“)**

toto Vyjádření a Všeobecné podmínky ochrany SEK je vydané dle ustanovení § 101 zákona č. 127/2005 Sb., o elektronických komunikacích a o změně některých souvisejících zákonů, v účinném znění („**Zákon o elektronických komunikacích**“), a dle ustanovení § 161 zákona č. 183/2006 Sb., o územním plánování a stavebním řádu, v účinném znění („**Stavební zákon**“), a dle příslušných ustanovení zákona č. 89/2012 Sb., občanského zákoníku, v účinném znění („**Občanský zákoník**“)

**Číslo jednací: 579840/19**

**Číslo žádosti: 0119 413 837 („Žádost“)**

Název akce („Stavba“)	Pozorovací bod	
Důvod vydání Vyjádření („Důvod vyjádření“)	Informace o poloze sítě	
<b>Žadatel</b>	VODNÍ DÍLA - TBD a.s.	
<b>Stavebník</b>	VODNÍ DÍLA - TBD a.s.	
<b>Zájmové území</b>	Okres	Vsetín
	Obec	Karolinka
	Kat. území / č. parcely	Karolinka
<b>Platnost Vyjádření</b>	<b>21. 3. 2021 („Den konce platnosti Vyjádření“)</b>	

Žadatel Žádostí určil a vyznačil Zájmové území, jakož i určil Důvod Vyjádření.

Na základě určení a vyznačení Zájmového území Žadatelem a na základě určení Důvodu Vyjádření vydává společnost Česká telekomunikační infrastruktura a.s. následující Vyjádření:

**Nedojde ke střetu** se sítí elektronických komunikací (dále jen „SEK“) společnosti **Česká telekomunikační infrastruktura a.s.**

- (I) Na Žadatelem určeném a vyznačeném Zájmovém území se nevyskytuje SEK společnosti Česká telekomunikační infrastruktura a.s.
- (II) Stavebník nebo jím pověřená třetí osoba je povinen řídit se Všeobecnými podmínkami ochrany SEK, které jsou nedílnou součástí Vyjádření; a
- (III) Stavebník a/nebo Žadatel není oprávněn užít toto Vyjádření k podání jakékoliv žádosti o vydání jakéhokoliv správního rozhodnutí či jiného rozhodnutí majícího obdobný charakter.

Vyjádření je platné pouze pro Zájmové území určené a vyznačené Žadatelem, jakož i pro Důvod Vyjádření stanovený a určený Žadatelem v Žádosti.

Číslo jednací: 579840/19

Číslo žádosti: 0119 413 837

Vyjádření pozbývá platnosti i) dnem, kdy je Žadatelem a/nebo Stavebníkem použito k podání žádosti o vydání jakéhokoliv správního rozhodnutí či jiného rozhodnutí majícího obdobný charakter a/nebo dnem zahájení jakéhokoliv správního rozhodnutí či jiného rozhodnutí majícího obdobný charakter, ve kterém bylo Vyjádření použito, ii) uplynutím doby platnosti v tomto Vyjádření uvedeného, iii) změnou rozsahu Zájmového území či změnou Důvodu Vyjádření uvedeného v Žádosti a/nebo iv) porušením Všeobecných podmínek ochrany SEK, to vše v závislosti na tom, která ze skutečností rozhodná pro pozbytí platnosti Vyjádření nastane nejdříve.

Společnost Česká telekomunikační infrastruktura a.s. vydáním tohoto Vyjádření poskytl Žadateli pro Žadatelem určené a vyznačené Zájmové území veškeré informace o SEK dostupné společnosti Česká telekomunikační infrastruktura a.s. ke dni podání Žádosti.

Ze strany společnosti Česká telekomunikační infrastruktura a.s. může v některých případech docházet ke zpracování Vašich osobních údajů. Ke zpracování Vašich osobních údajů dochází vždy v souladu s platnými právními předpisy. Konkrétní zásady a podmínky zpracování osobních údajů společnosti Česká telekomunikační infrastruktura a.s. jsou dostupné na stránce <https://www.cetin.cz/zasady-ochrany-osobnich-udaju>.

V případě dotazů k Vyjádření kontaktujte prosím asistenční linku 238 461 111.

**Přílohami Vyjádření jsou:**

- *Všeobecné podmínky ochrany SEK*
- *Informace o možném napojení na SEK ve vlastnictví společnosti Česká telekomunikační infrastruktura a.s.*
- *Situační výkres (obsahuje Zájmové území určené a vyznačené Žadatelem a výřezy účelové mapy SEK)*

Vyjádření vydala společnost **Česká telekomunikační infrastruktura a.s.** dne: 21. 3. 2019.



Česká telekomunikační infrastruktura a.s.  
Olšanská 2681/6  
130 00 Praha 3  
DIČ: CZ04084063

96

**VŠEOBECNÉ PODMÍNKY OCHRANY SÍTĚ ELEKTRONICKÝCH KOMUNIKACÍ společnosti Česká telekomunikační infrastruktura a.s.**

**1. PLATNOST VŠEOBECNÝCH PODMÍNEK**

- i) Tyto Všeobecné podmínky ochrany sítě elektronických komunikací (dále jen „VPOSEK“) tvoří součást Vyjádření (jak je tento pojem definován níže v článku 2 VPOSEK).
- ii) V případě rozporu mezi Vyjádřením a těmito VPOSEK mají přednost ustanovení Vyjádření, pokud není těmito VPOSEK stanoveno jinak.

**2. DEFINICE**

Níže uvedené termíny, jsou-li použity v těchto VPOSEK a uvozeny velkým písmenem, mají následující význam, není-li těmito VPOSEK a/nebo Příslušnými požadavky stanoveno výslovně jinak:

„**CETIN**“ znamená Česká telekomunikační infrastruktura a.s. se sídlem Olšanská 2681/6, Praha 3 PSČ 130 00, IČO: 04084063, zapsaná v obchodním rejstříku vedeném Městským soudem v Praze pod spz. B 20623;

„**Občanský zákoník**“ znamená zákon č. 89/2012 Sb., občanský zákoník, v účinném znění;

„**POS**“ je zaměstnanec společnosti CETIN, pověřený ochranou sítě, Josef Zapalač, tel.: 602 405 159, e-mail: josef.zapalac@cetin.cz;

„**Den**“ je kalendářní den;

„**Příslušné požadavky**“ znamená jakýkoli a každý příslušný právní předpis, vč. technických norem, nebo normativní právní akt veřejné správy či samosprávy, nebo jakékoli rozhodnutí, povolení, souhlas nebo licenci, včetně podmínek, které s ním souvisí;

„**SEK**“ je síť elektronických komunikací ve vlastnictví CETIN;

„**Stavba**“ je stavba a/nebo činnosti ve vztahu, k níž bylo vydáno Vyjádření, a je prováděna Stavebníkem a/nebo Žadatelem v souladu s Příslušnými požadavky, povolená příslušným správním rozhodnutím vydaným dle Stavebního zákona;

„**Situační výkres**“ je výkres, který je přílohou Vyjádření a obsahuje Zájmové území určené a vyznačené Žadatelem v Žádosti a výřezy účelové mapy SEK;

„**Stavebník**“ je osoba takto označená ve Vyjádření;

„**Vyjádření**“ je vyjádření o existenci sítě elektronických komunikací vydané společností CETIN dne 21. 3. 2019 pod č.j. 579840/19;

„**Zájmové území**“ je území označené Žadatelem a/nebo Stavebníkem v Žádosti;

„**Stavební zákon**“ je zákon č. 183/2006 Sb., o územním plánování a stavebním řádu, v účinném znění;

„**Zákon o elektronických komunikacích**“ je zákon č. 127/2005 Sb., o elektronických komunikacích a o změně některých souvisejících zákonů, v účinném znění;

„**Žadatel**“ je osoba takto označená ve Vyjádření.

„**Žádost**“ je žádost, kterou Žadatel a/nebo Stavebník požádal CETIN o vydání Vyjádření.

**3. PLATNOST A ÚČINNOST VPOSEK**

Tyto VPOSEK jsou platné a účinné Dnem odeslání Vyjádření na i) adresu elektronické pošty Stavebníka a/nebo Žadatele uvedenou v Žádosti nebo ii) adresu pro doručení prostřednictvím poštovní přepravy uvedenou Stavebníkem a/nebo Žadatelem v Žádosti.

**4. OBECNÁ PRÁVA A POVINNOSTI STAVEBNÍKA A/NEBO ŽADATELE**

- (i) Stavebník, Žadatel je výslovně srozuměn s tím, že SEK je veřejně prospěšným zařízením, byla zřízena ve veřejném zájmu a je chráněna Příslušnými požadavky.

- (ii) Stavebník, Žadatel nebo jím pověřená třetí osoba, je povinen při provádění Stavby nebo jiných prací, při odstraňování havárií a projektování staveb, řídit se Příslušnými požadavky, správnou praxí v oboru stavebnictví a technologickými postupy a je povinen učinit veškerá nezbytná opatření vyžadovaná Příslušnými požadavky k ochraně SEK před poškozením. Povinnosti dle tohoto odstavce má Stavebník rovněž ve vztahu k SEK, které se nachází mimo Zájmové území.
- (iii) Při zjištění jakéhokoli rozporu mezi údaji v Situačním výkresu, který je přílohou Vyjádření a skutečným stavem, je Stavebník a/nebo Žadatel povinen bez zbytečného odkladu, nejpozději Den následující po zjištění takové skutečnosti, zjištěný rozpor oznámit POS.
- (iv) Případné dodatečné požadavky na úpravu a přeložení SEK zajistí společnost CETIN v souladu s ustanovením § 104 odst. 17 Zákona o elektronických komunikacích.
- (v) Stavebník, Žadatel nebo jím pověřená třetí osoba, je povinen každé poškození či krádež SEK bezodkladně, nejpozději Den následující po zjištění takové skutečnosti, oznámit takovou skutečnost dohledovému centru společnosti CETIN na telefonní číslo +420 238 464 190.
- (vi) Bude-li Stavebník, Žadatel nebo jím pověřená třetí osoba na společnosti CETIN požadovat, aby se jako účastník správního řízení, pro jehož účely bylo toto Vyjádření vydáno, vzdala práva na odvolání proti rozhodnutí vydanému ve správním řízení, je oprávněn kontaktovat POS.

**5. ROZHODNÉ PRÁVO**

Vyjádření a VPOSEK se řídí českým právem, zejména Občanským zákoníkem, Zákonem o elektronických komunikacích a Stavebním zákonem. Veškeré spory z Vyjádření či VPOSEK vyplývající budou s konečnou platností řešeny u příslušného soudu České republiky.

**6. PÍSEMNÝ STYK**

Písemným stykem či pojmem „písemně“ se pro účely Vyjádření a VPOSEK rozumí předání zpráv jedním z těchto způsobů:

- v listinné podobě;

- e-mailovou zprávou s uznávaným elektronickým podpisem dle zák. č. 297/2016 Sb., o službách vytvářejících důvěru pro elektronické transakce, v účinném znění; a/nebo e-mailovou zprávou zaslanou na adresu POS.

**7. ZÁVĚREČNÁ USTANOVENÍ**

- (i) Stavebník, Žadatel nebo jím pověřená třetí osoba je počínaje Dnem převzetí Vyjádření povinen užít informace a data uvedená ve Vyjádření pouze a výhradně k účelu, pro který mu byla tato poskytnuta. Stavebník, Žadatel nebo jím pověřená třetí osoba není oprávněn informace a data rozmnožovat, rozšiřovat, pronajímat, půjčovat či jinak umožnit jejich užívání třetí osobou bez předchozího písemného souhlasu společnosti CETIN.
- (ii) Pro případ porušení kterékoliv z povinností Stavebníka, Žadatele nebo jím pověřené třetí osoby, založené Vyjádřením /nebo těmito VPOSEK je Stavebník, Žadatel či jím pověřená třetí osoba odpovědný za veškeré náklady a škody, které společnosti CETIN vzniknou porušením povinností Stavebníka, Žadatele nebo jím pověřené třetí osoby.

Číslo jednací: 579840/19

Číslo žádosti: 0119 413 837

**Informace o možném napojení na SEK ve vlastnictví společnosti Česká telekomunikační infrastruktura a.s.**

**Česká telekomunikační infrastruktura a.s. („CETIN“)** poskytuje dle ustanovení § 161 odst. 1 Stavebního zákona tyto informace o podmínkách napojení Stavby a/nebo budovy označené v Žádosti na již existující SEK:

- (i) specifické podmínky napojení Stavby a/nebo budovy označené v Žádosti na již existující SEK Vám za společnost CETIN poskytne Recman Pavel, Jablonského 2091 Ostrava, e-mail: pavel.recman@cetin.cz („**Kontaktní osoba CETIN**“). Kontaktní osoba CETIN pro Vás bude koordinátorem případného napojení Stavby a/nebo budovy označené v Žádosti na již existující SEK, zejména poskytne informace o technickém řešení napojení a stanoví přípojný bod na již existující SEK;
- (ii) předpokladem pro napojení Stavby a/nebo budovy označené v Žádosti na již existující SEK je získání veškerých povolení a souhlasů vyžadovaných platnými právními předpisy pro vybudování té části SEK, která je nezbytná pro napojení Stavby a/nebo budovy označené v Žádosti na již existující SEK, je-li takových povolení a souhlasů dle platných právních předpisů pro vybudování SEK třeba, a rovněž splnění veškerých technických podmínek pro napojení na již existující SEK;

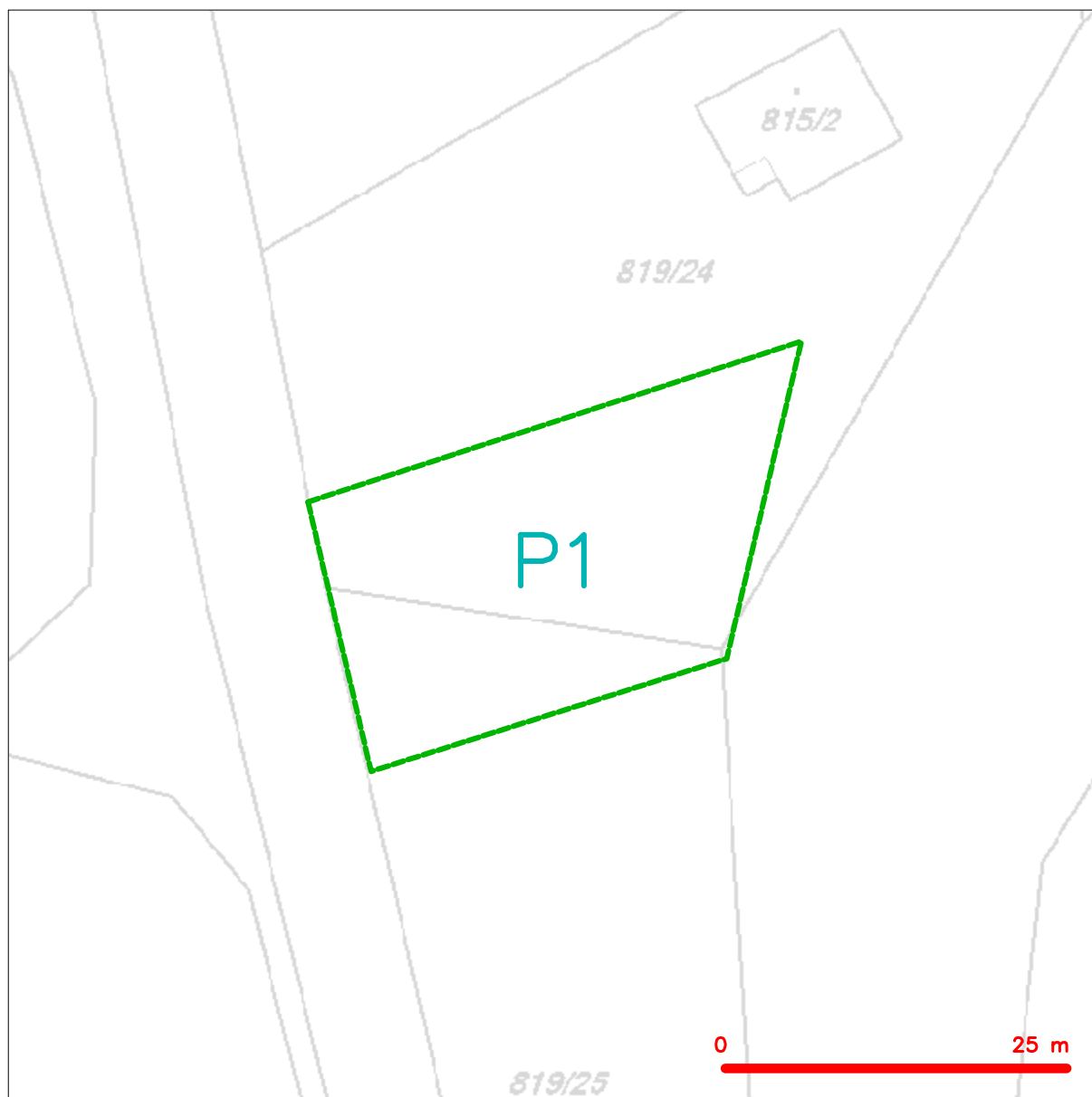
Další pro Vás užitečné informace k napojení na SEK ve vlastnictví společnosti Česká telekomunikační infrastruktura a.s.:

- pokud Vaše Stavba bude umístována na základě správního rozhodnutí, doporučujeme žádost o vydání takového správního rozhodnutí podat tak, aby žádost obsahovala rovněž stavbu přípojky k SEK;
- doporučujeme stavbu přípojky k SEK v žádosti o vydání správního rozhodnutí označit jako stavební objekt - „SO trasa SEK společnosti Česká telekomunikační infrastruktura a.s.“;
- trasu přípojky k SEK a místo napojení přípojky k SEK na již existující SEK společnosti Česká telekomunikační infrastruktura a.s. konzultujte prosím s Kontaktní osobou CETIN;
- v případě, že jste dali na naše doporučení, a Vaše žádost o vydání správního rozhodnutí k umístění Stavby obsahovala rovněž stavbu přípojky k SEK, informujte Kontaktní osobu CETIN o nabytí právní moci správního rozhodnutí vydaného na Stavbu a stavbu přípojky k SEK, společnost Česká telekomunikační infrastruktura a.s. se s Vámi dohodne na postoupení práv a povinností vyplývajících ze správního rozhodnutí na stavbu přípojky k SEK a zajistí výstavbu přípojky k SEK;
- stavíte-li budovu a/nebo je-li budova podstatně rekonstruována, mějte na paměti, že taková budova musí být vybavena fyzickou infrastrukturou uvnitř budovy, která umožní zavedení sítě elektronických komunikací až do koncového bodu sítě v prostoru budovy, který užívá koncový uživatel, budova musí být vybavena přístupovým bodem budovy - upozorňujeme, že se jedná o požadavky stanovené právním předpisem, zákonem č. 194/2017 Sb., o opatřeních ke snížení nákladů na zavádění vysokorychlostních sítí elektronických komunikací, v účinném znění;
- doporučujeme provést přípravu budovy na následné vybudování vnitřních komunikačních rozvodů (např. trubkováním ve zdivu) nebo vybudovat vlastní komunikační rozvody umožňující napojení k SEK;
- stavíte-li budovu, mějte na paměti, že tato musí umožňovat vstup silnoproudých a komunikačních kabelů do budovy, umístění rozvodných skříní a provedení vnitřních silnoproudých a komunikačních rozvodů až ke koncovým bodům sítě. Vnitřní komunikační rozvody musí splňovat požadavky na zabezpečení proti zneužití;
- společnost Česká telekomunikační infrastruktura a.s. Vám nabízí zhotovení typového projektu pro realizaci vnitřních rozvodů, koncového bodu sítě a řešení vstupu vedení SEK ke koncovému bodu sítě. Máte-li o zhotovení takového typového projektu zájem, prosím obraťte se na Kontaktní osobu CETIN, dohodne s Vámi vše potřebné.

Požadujete-li jakékoliv další informace o možném napojení Stavby a/nebo budovy označené v Žádosti na již existující SEK, prosíme kontaktujte Kontaktní osobu CETIN.

A zde [www.zrychlujemecesko.cz](http://www.zrychlujemecesko.cz) můžete zjistit, jak je lokalita, kterou jste označil v Žádosti pokryta SEK ve vlastnictví CETIN, jakou rychlost připojení SEK umožňuje, a jak takové připojení můžete získat.

## SITUAČNÍ VÝKRES - ZÁJMOVÉ ÚZEMÍ



### LEGENDA

- hranice zájmového území k vyjádření
- NN přípojka, území s NN přípojkou CETIN
- zaměřený průběh metalického kabelu
- zaměřený průběh optického kabelu, HDPE trubky nebo souběh optického a metalického kabelu
- nezaměřený průběh metalického kabelu
- nadzemní síť cizí
- nezaměřený průběh optického kabelu, HDPE trubky nebo souběh optického a metalického kabelu
- radiové sítě, ochranné pásmo radiové sítě
- nadzemní síť
- neprovozované sítě
- podzemní síť cizí
- síť s NN
- kolektor, kabelovod

  
Česká telekomunikační infrastruktura a.s.  
Olšanská 2681/6  
130 00 Praha 3  
DIČ: CZ04084063  
96

---

ŽADATEL

VODNÍ DÍLA - TBD a.s.

---

NAŠE ZNAČKA  
0101081344

VYŘÍZENO DNE  
21.03.2019

---

**Sdělení o existenci energetického zařízení, sítě pro elektronickou komunikaci nebo zařízení technické infrastruktury společnosti ČEZ Distribuce, a. s., pro akci:**

**Pozorovací bod**

Vážený zákazníku,

dovolujeme si reagovat na Vaši žádost číslo 0101081344 ze dne 21.03.2019 o sdělení o existenci energetického zařízení, sítě pro elektronickou komunikaci nebo zařízení technické infrastruktury. Na Vámi uvedeném zájmovém území se **nenachází energetické zařízení, zařízení sítě pro elektronickou komunikaci nebo zařízení technické infrastruktury v majetku společnosti ČEZ Distribuce, a. s.**

Zároveň si Vás dovoluujeme upozornit, že se v zájmovém území může nacházet energetické zařízení, sítě pro elektronickou komunikaci nebo zařízení technické infrastruktury, které není v majetku společnosti ČEZ Distribuce, a. s.

Toto sdělení je platné do 21.09.2019.

V souvislosti s výše uvedeným si Vás dovoluujeme upozornit, že uvedené sdělení včetně jeho příloh představuje skutečnosti tvořící obchodní tajemství společnosti ČEZ Distribuce, a. s. Poskytnuté informace jsou dále také důvěrnými informacemi a obchodně citlivými informacemi společnosti ČEZ Distribuce, a. s. Z výše uvedených důvodů si Vás proto společnost ČEZ Distribuce, a. s., dovoluje upozornit, že s poskytnutými informacemi je potřeba nakládat dle platných právních předpisů, v opačném případě se vystavujete postihu ve smyslu platné právní úpravy. V této souvislosti si Vás dále dovoluujeme upozornit, že požadované informace nesmí být předány, sděleny, využity, zpřístupněny, či jiným způsobem postoupeny na jakoukoli třetí osobu bez předchozího prokazatelného souhlasu společnosti ČEZ Distribuce, a. s. Informace o existenci energetického zařízení, sítě pro elektronickou komunikaci a zařízení technické infrastruktury mohou být využity pouze pro účel, pro který byly vyžádány.

S pozdravem

**ČEZ Distribuce, a. s.**

Děčín, Děčín IV-Podmokly  
Teplická 874/8  
PSČ 405 02  
IČ: 24729035

**Přílohy**

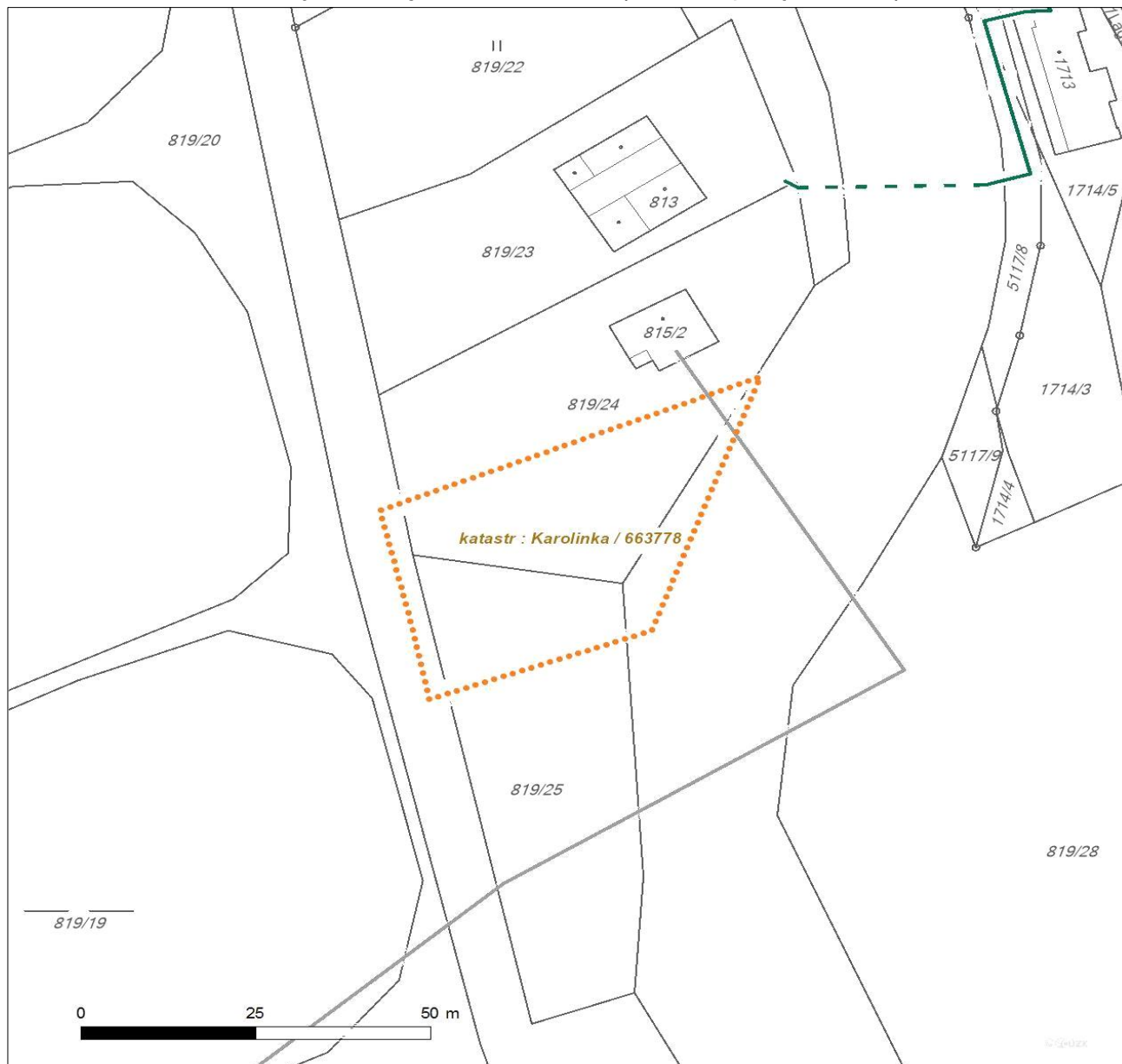
Situační výkres zájmového území



Platí pouze se sdělením číslo 0101081344.

Zakreslené polohy zařízení v příloze jsou pouze informativní.

## Situační výkres zájmového území (klad mapových listů)



Není-li zobrazena katastrální mapa, zadejte žádost znovu. Katastrální mapa je generována prostřednictvím externí WMS služby, jejíž provoz nezajišťuje společnost ČEZ Distribuce, a. s.

LEGENDA

Podzemní vedení NN do 1 kV

Nadzemní vedení NN do 1 kV

Podzemní vedení VN do 35 kV

Nadzemní vedení VN do 35 kV

Podzemní vedení VVN 110 kV

Nadzemní vedení VVN 110 kV

NN přívod odběratele

Zařízení technické infrastruktury

Cizí energetické vedení

Zájmové území

TS

Stanice do 52 kV - stožárová

TS

Stanice do 52 kV - zděná

TR

Transformovna (nad 52 kV)

Probíhající investice ČEZ Distribuce

Stanice ČEZ Distribuce ve výstavbě

Zařízení ČEZ Distribuce ve výstavbě

Hranice katastrálního území

Nadzemní síť pro elektronickou komunikaci

Podzemní síť pro elektronickou komunikaci

HDPE trubka

Souběhy sítí pro elektronickou komunikaci s energetickými sítěmi:

Souběh s podzemním vedením NN do 1 kV

Souběh s nadzemním vedením NN do 1 kV

Souběh s podzemním vedením VN do 35 kV

Souběh s nadzemním vedením VN do 35 kV

Souběh s podzemním vedením VVN 110 kV

Souběh s nadzemním vedením VVN 110 kV





---

ŽADATEL  
VODNÍ DÍLA - TBD a.s.

---

NAŠE ZNAČKA  
0700026650

VYŘIZUJE / LINKA

VYŘÍZENO DNE  
21.03.2019

---

**Sdělení o existenci komunikačního vedení společnosti ČEZ ICT Services, a. s.**

Název akce: **Pozorovací bod**

Účel: **Informativní**

Vážený zákazníku,  
dovolujeme si reagovat na Vaši žádost číslo 0700026650 ze dne 21.03.2019, která se týkala sdělení o existenci komunikačního zařízení na Vámi určeném zájmovém území.

Dle vědomí společnosti ČEZ ICT Services, a. s., se na Vámi vymezeném zájmovém území:  
**nenachází komunikační zařízení v majetku společnosti ČEZ ICT Services, a. s.**

Zároveň si Vás dovoluujeme upozornit, že není vyloučeno, že se ve Vámi vymezeném zájmovém území nachází jiné zařízení, které není v majetku společnosti ČEZ ICT Services, a. s.

Toto sdělení je platné do 21.03.2020.

V souvislosti s výše uvedeným si Vás dovoluujeme upozornit, že sdělení o existenci či neexistenci sítí představuje skutečnosti tvořící obchodní tajemství společnosti ČEZ ICT Services, a. s. Poskytnuté informace jsou dále také důvěrnými informacemi společnosti ČEZ ICT Services, a. s. Z výše uvedených důvodů si Vás proto společnost ČEZ ICT Services, a. s., dovoluje upozornit, že s poskytnutými informacemi je potřeba nakládat dle platných právních předpisů, v opačném případě se vystavujete postihu ve smyslu platné právní úpravy. V této souvislosti si Vás dovoluujeme rovněž upozornit, že požadované informace nesmí být předány, sděleny, využity, zpřístupněny, či jiným způsobem postoupeny na jakoukoli třetí osobu bez předchozího prokazatelného souhlasu společnosti ČEZ ICT Services, a. s. Informace o existenci sítí mohou být využity pouze pro účel, pro který byly vyžádány.

**ČEZ ICT Services, a. s.**

Praha, Praha 4  
Duhová 1531/3  
PSČ 140 53  
IČ: 26470411

**Přílohy**

Situační výkres zájmového území





---

ŽADATEL  
VODNÍ DÍLA - TBD a.s.

---

NAŠE ZNAČKA  
0200886358

VYŘIZUJE / LINKA

VYŘÍZENO DNE  
21.03.2019

---

**Sdělení o existenci komunikačního vedení společnosti Telco Pro Services, a. s.**

Název akce: **Pozorovací bod**

Účel: **Informativní**

Vážený zákazníku,  
dovolujeme si reagovat na Vaši žádost číslo 0200886358 ze dne 21.03.2019, která se týkala sdělení o existenci komunikačního zařízení na Vámi určeném zájmovém území.

Dle vědomí společnosti Telco Pro Services, a. s., se na Vámi vymezeném zájmovém území:  
**nenachází komunikační zařízení v majetku společnosti Telco Pro Services, a. s.**

Zároveň si Vás dovoluujeme upozornit, že není vyloučeno, že se ve Vámi vymezeném zájmovém území nachází jiné zařízení, které není v majetku společnosti Telco Pro Services, a. s.

Toto sdělení je platné do 21.03.2020.

V souvislosti s výše uvedeným si Vás dovoluujeme upozornit, že sdělení o existenci či neexistenci sítí představuje skutečnosti tvořící obchodní tajemství společnosti Telco Pro Services, a. s. Poskytnuté informace jsou dále také důvěrnými informacemi společnosti Telco Pro Services, a. s. Z výše uvedených důvodů si Vás proto společnost Telco Pro Services, a. s., dovoluje upozornit, že s poskytnutými informacemi je potřeba nakládat dle platných právních předpisů, v opačném případě se vystavujete postihu ve smyslu platné právní úpravy. V této souvislosti si Vás dovoluujeme rovněž upozornit, že požadované informace nesmí být předány, sděleny, využity, zpřístupněny, či jiným způsobem postoupeny na jakoukoli třetí osobu bez předchozího prokazatelného souhlasu společnosti Telco Pro Services, a. s. Informace o existenci sítí mohou být využity pouze pro účel, pro který byly vyžádány.

S pozdravem

**Telco Pro Services, a. s.**

Praha, Praha 4  
Duhová 1531/3  
PSČ 140 00  
IČ: 29148278

**Přílohy**

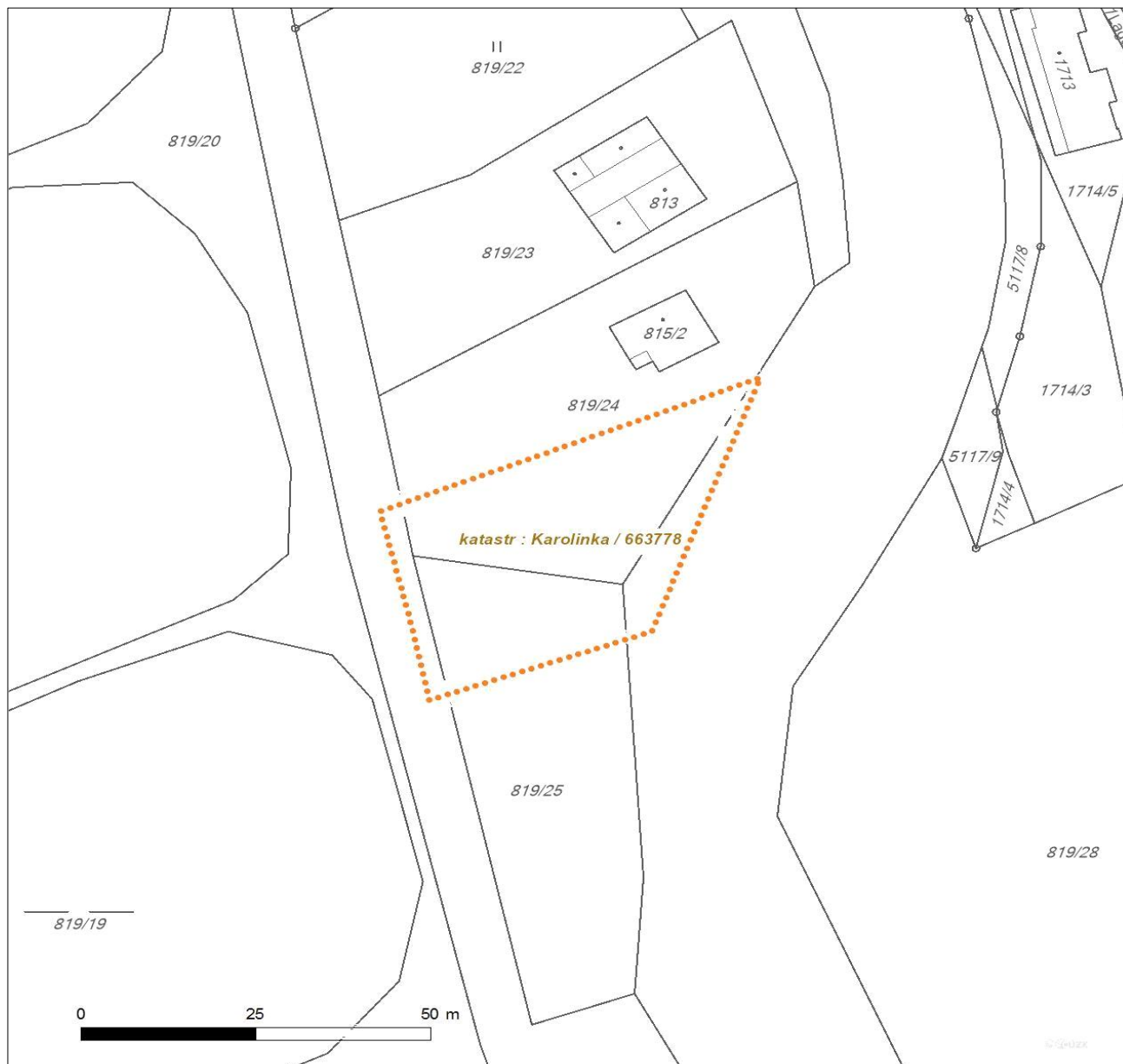
Situační výkres zájmového území



Platí pouze se sdělením číslo 0200886358.

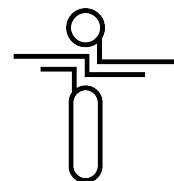
Zakreslené polohy zařízení v příloze jsou pouze informativní.

### Situační výkres zájmového území



#### LEGENDA

- |                                   |                                |
|-----------------------------------|--------------------------------|
| ■ ■ ■ ■ Nadzemní optické vedení   | — Radioreléový spoj vzduch     |
| — Podzemní optické vedení         | ..... Zájmové území            |
| ■ ■ ■ ■ Nadzemní metalické vedení | == Hranice katastrálního území |
| — Podzemní metalické vedení       |                                |



VODNÍ DÍLA - TBD a.s.  
Hybernská 1617/40  
11000 Praha

naše značka  
5001895440

vyřizuje  
Jaroslav Kápička

datum  
21.03.2019

Věc:

**Pozorovací bod**

K.ú. - p.č.: Karolinka

Stavebník: VODNÍ DÍLA - TBD a.s., Hybernská 1617/40, 11000 Praha

Účel stanoviska: Informace o výskytu sítí (formát PDF)

GasNet, s.r.o., jako provozovatel distribuční soustavy (PDS) a technické infrastruktury, zastoupený GridServices, s.r.o., vydává toto stanovisko:

V zájmovém území vyznačeném v příloze tohoto stanoviska, nejsou umístěna žádná provozovaná plynárenská zařízení a plynovodní přípojky ve vlastnictví nebo správě GasNet, s.r.o.. Mohou se zde nacházet plynárenská zařízení jiných vlastníků či správců, případně i dlouhodobě nefunkční/neprovozovaná plynárenská zařízení bez dostupných informací o jejich poloze a vlastnictví.

V rozsahu území vyznačeného v příloze souhlasíme s povolením stavby dle zákona 183/2006 Sb. ve znění pozdějších předpisů např. s vydáním územního rozhodnutí, zjednodušeným územním řízením, vydáním územního souhlasu, uzavřením veřejnoprávní smlouvy, ohlášením, stavebním povolením, veřejnoprávní smlouvou o provedení stavby nebo oznámením stavebního záměru s certifikátem autorizovaného inspektora.

V případě uzavření veřejnoprávní smlouvy nebude GasNet, s.r.o. ani GridServices, s.r.o., jako zmocněnec GasNet, s.r.o., účastníkem územního ani stavebního řízení a nebudou uvedeni ve třetích osobách veřejnoprávní smlouvy.

Platí pouze pro území vyznačené v příloze tohoto stanoviska a to 24 měsíců ode dne jeho vydání.

Stanovisko bylo vygenerováno na základě vaší žádosti automaticky.

V případě dotčení pozemku v majetku společnosti GasNet, s.r.o. je třeba dále projednat smluvní vztah k tomuto pozemku.

Kontakt na projednání naleznete na adrese [www.gasnet.cz/cs/kontaktni-system/](http://www.gasnet.cz/cs/kontaktni-system/), činnost "Smluvní vztahy - pozemky a budovy plynárenských zařízení", případně na NONSTOP zákaznické lince 800 11 33 55.

GridServices, s.r.o.

Plynárenská 499/1  
Zábrdovice

602 00 Brno

T +420532221111

F +420545578571

E [vaclav.dolezal@innogy.com](mailto:vaclav.dolezal@innogy.com)

I [www.gridservices.cz](http://www.gridservices.cz)

IČ: 27935311

DIČ: CZ27935311

Zapsán do obchodního rejstříku:

Krajský soud v Brně

oddíl C, vložka 57165

26.07.2007

Bankovní spojení:  
Československá obchodní banka,  
a.s.

Číslo účtu: 17837923

Kód banky: 0300

Za správnost a úplnost dokumentace předložené s žádostí včetně jejího souladu s platnými předpisy plně zodpovídá její zpracovatel. Stanovisko nenahrazuje případná další stanoviska k jiným částem stavby.

V případě další korespondence nebo jednání (např. změna stavby) uvádějte naši značku - 5001895440 a datum tohoto stanoviska. Kontakty jsou k dispozici na [www.gridservices.cz](http://www.gridservices.cz) nebo NONSTOP zákaznická linka 800 11 33 55.

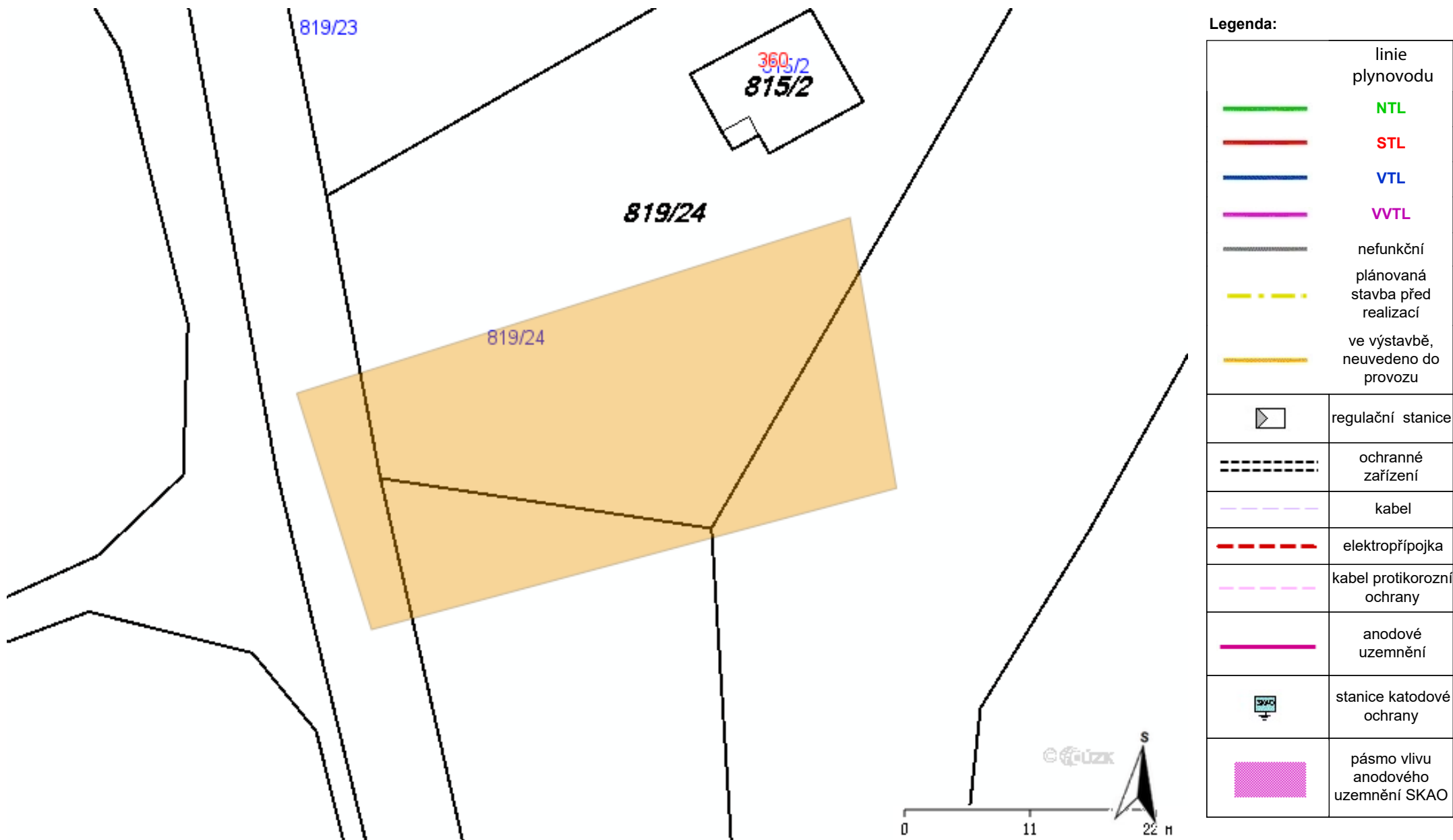


GasNet, s.r.o.  
zastoupená společností GridServices, s.r.o., IČ 279 35 311  
Jaroslav Kápička  
Vedoucí zpracování externích požadavků  
Odbor zpracování externích požadavků

Přílohy: Orientační zakres plynárenského zařízení

**Příloha: Orientační zakres plynárenského zařízení. Tato příloha je nedílnou součástí stanoviska č. 5001895440 ze dne 21.03.2019.**

Provozovatel DS: GasNet, s.r.o.; Stavebník: VODNÍ DÍLA - TBD a.s., Hybernská 1617/40 , 11000 Praha. K.ú.: Karolinka.







## **Vyjádření č. 753/2019**

### **Stavební povolení**

**Žadatel:**

VODNÍ DÍLA - TBD a.s.

Ing. Mario Hala

Praha - Nové Město

Hybernská 1617/40

**Investor:**

**Název stavby - akce :**

**Pozorovací bod**

Místo stavby : Bařinská 21, 75605 Karolinka

Katastr : Karolinka

Souhlasíme s vydáním stavebního povolení dle přiložené situace, která je nedílnou součástí tohoto vyjádření a předložené projektové dokumentace.

Při stavbě nedojde ke střetu s vodohospodářským zařízením ve správě společnosti Vodovody a kanalizace Vsetín, a.s. viz. přiložená dokumentace.

V uvedené lokalitě se nenachází vodohospodářské zařízení ve správě společnosti Vodovody a kanalizace Vsetín, a.s.

K vodohospodářskému zařízení, které není ve správě společnosti Vodovody a kanalizace Vsetín, a.s., a může se nacházet v uvedené lokalitě, vydává vyjádření jeho vlastník nebo provozovatel.

Toto vyjádření se nevztahuje na vodovodní a kanalizační přípojky ve vlastnictví jejich majitelů na soukromých pozemcích.

Vyjádření je platné pouze pro zájmové území určené a vyznačené žadatelem a taktéž pro stanovený účel. V případě, že budou práce zahájeny po uplynutí doby platnosti tohoto vyjádření, nelze toto vyjádření použít jako podklad pro zahájení prací a je třeba požádat o vydání nového nebo prodloužení stávajícího vyjádření.

Toto vyjádření pozbývá platnosti:

- uplynutím doby platnosti vyjádření
- změnou rozsahu vyznačeného území
- změnou účelu vyjádření uvedeného v žádosti

Platnost tohoto vyjádření je jeden rok ode dne vydání.

Přílohy

- Legenda.pdf

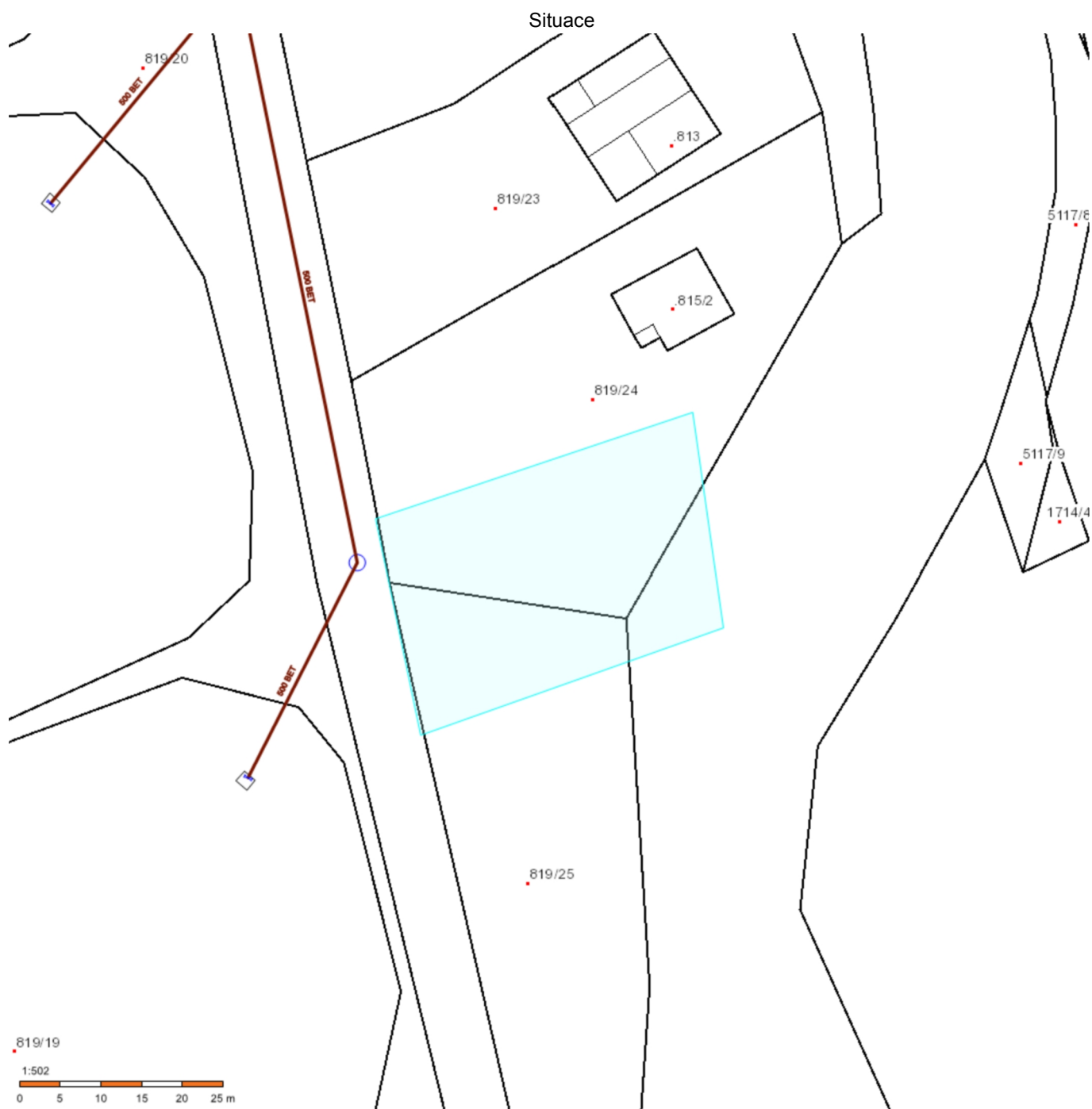
- Příloha\_pro\_stavebníka.pdf

**Vyřizuje:** Anna Martinková

**Telefon:** 571 484 037

**Datum:** 22. 3. 2019

Vodovody a kanalizace Vsetín, a.s.  
755 01 Vsetín, Jasenická 1106



situace žadatele



## Příloha pro stavebníka (investora) pro vlastní realizaci stavby

1. Projektant je povinen před umístěním nové stavby do terénu zjistit u vlastníka nebo provozovatele umístění stávajících vodohospodářských zařízení. V případech, kdy není možno z technických důvodů přesně určit směr a hloubku potrubí, zajistí lokalizaci pomocí kopaných sond.
2. Projektant musí respektovat při navrhování vnitřního vodovodu soulad s EN 1717 – Ochrana proti znečištění pitné vody ve vnitřních vodovodech.
3. Před zahájením zemních prací je nutno zabezpečit vytýčení vodohospodářských zařízení ve správě Vodovodů a kanalizací Vsetín a.s. (dále jen vodohospodářské zařízení). Pod pojmem vodohospodářské zařízení se v tomto případě rozumí veškeré sítě (vodovodní, kanalizační, silové, signalizační a ovládací elektrické vedení), zařízení na těchto sítích (armatury, šachty, aj.) a objekty v majetku společnosti Vodovody a kanalizace Vsetín a.s. (dále jen společnost) nebo jí provozované. S vytýčením prokazatelně seznámit pracovníky, kteří budou práce provádět. Vytýčení vodohospodářského zařízení se provede na základě písemné objednávky podané na příslušné provozní středisko společnosti.
  - středisko vodovodů Vsetín (p. Psota, tel. 571484035)
  - středisko vodovodů Valašské Meziříčí (p. Ondruš, tel. 571621642)
  - středisko vodovodů Rožnov p./R. (p. Martinák, tel. 571654660)
  - skupinový vodovod (p. Bláha, tel. 571484056)
  - katodová ochrana potrubí (Ing. Václavík, tel. 571484049)
  - středisko kanalizací Vsetín (p. Schweiner, tel. 571411092)
  - středisko kanalizací Valašské Meziříčí (p. Fusek, tel. 571622329)
  - středisko kanalizací Rožnov pod Radhoštěm (p. Holuša, tel. 571658386)
4. Zemní práce do vzdálenosti 1 m od okraje potrubí budou prováděny ručním výkopem se zvýšenou opatrností tak, aby nedošlo k poškození vodohospodářských zařízení. V případě obnažení potrubí bude toto zabezpečeno před poškozením, a to i třetí osobou.
5. V případě křížení nebo souběhu s vodohospodářským zařízením bude výkop vhodně zabezpečen proti prosednutí, sesunutí popřípadě prolomení zařízení.
6. V místě křížení i souběhu s vodohospodářským zařízením budou prováděny zásypy vhodným materiálem, po vrstvách a budou hutněny tak, aby pod, po stranách a 0,3 m nad vodohospodářským zařízením byla dosažena únosnost zeminy (zásypu), dle podmínek realizace pozemních komunikací.
7. Je zakázáno provádět takové zemní práce a terénní úpravy při kterých by mohlo dojít ke změně krytí vodovodního řadu a vodovodní přípojky a to méně jak 1 300 mm a více jak 1 600 mm od horního líce potrubí; u kanalizačních stok nesmí být krytí od horního líce potrubí menší než 1 500 mm; u kabelových vedení (přípojky NN, signalizační kabely a kabely katodové ochrany potrubí) musí být krytí zachováno 800 mm.
8. Za míru zhutnění zásypů a bezporuchovost vodohospodářských zařízení v místě křížení nebo souběhu s vodárenským zařízením ručí stavebník (investor) po dobu 2 let ode dne provedení zásypu vodohospodářského zařízení.
9. Neprodleně ohlásit každé neplánované odkrytí vodohospodářského zařízení na výše uvedená střediska podle charakteru odkrytého zařízení. V případě poškození vodohospodářského zařízení toto neprodleně ohlásit na centrální dispečink společnosti s nepřetržitou poruchovou službou – tel. 571484041, 571484047.
10. Před vlastním napojením na vodovod nebo kanalizaci ve správě společnosti musí být uzavřena smlouva o dodávce vody z vodovodu a odvádění odpadních vod kanalizací. Tuto je nutné uzavřít osobně na zákaznickém centru společnosti na adrese: Jasná 1106, 755 01 Vsetín (tel. č. 571484030, 571484063).
11. Vlastní realizace vodovodní nebo kanalizační přípojky včetně napojení na vodovodní nebo kanalizační síť ve správě společnosti bude dohodnuta na příslušném provozním středisku nejméně 7 dní předem a při stavbě bude dbáno pokynů jeho pracovníků. Montáž vodovodní přípojky provedou zaměstnanci příslušného provozního střediska vodovodů. Práce musí být připraveny a provedeny tak, aby případné přerušení dodávky pitné vody bylo omezeno na co nejkratší dobu.
12. Při zjištění zásadního rozporu mezi údaji v projektové dokumentaci a skutečností neprodleně zastavit práce a toto oznámit na příslušné provozní středisko společnosti. V práci pokračovat až po projednání a schválení dalšího postupu.
13. Změny stavby oproti předložené projektové dokumentaci budou předem projednány s oprávněným zástupcem společnosti.
14. Před záhozem obnažených potrubí, míst připojení a ukončení potrubí, přípojek a k tlakové zkoušce požadujeme přizvat oprávněného zástupce příslušného provozního střediska společnosti ke kontrole vodohospodářského zařízení a bude písemně vyhotoven souhlas k zásypu vodohospodářského zařízení. Bez provedené kontroly není možno provést zásyp. V případě nedodržení této podmínky bude stavebník (investor) povinen na vlastní náklad opět odkryt vodohospodářské zařízení k následné kontrole.
15. Poklopy ovládacích armatur, hydrantů a šachet vodohospodářských zařízení budou osazeny do nivelety okolního terénu nebo komunikace a budou podloženy betonovými prstenci. Vodovodní potrubí bude opatřeno signalizačním vodičem, který bude vyveden do poklopů ovládacích armatur a hydrantů volnou smyčkou a výstražnou fólií z PVC umístěnou 300 mm nad vodovodní potrubí. Před záhozem potrubí požadujeme funkčnost signálního vodiče odzkoušet pracovníkem společnosti. Ovládací armatury na vodovodním potrubí a hydranty budou v terénu označeny orientačními tabulkami dle ČSN 75 5025 s upevněním na pevných stavbách.
16. V průběhu realizace stavby až do jejího dokončení budou všechna nadzemní zařízení (poklopy, ovládací armatury, hydranty...) vhodně chráněny proti mechanickému poškození (např. betonovou rourou vyčnívající 60 cm nad terén). Před konečnou úpravou terénu bude budoucí provozovatel vyzván k ověření funkčnosti zařízení.
17. Vodohospodářská zařízení (především vodovodní řady, kanalizační stoky, přípojka a povrchové prvky) musí být před záhozem zaměřeny oprávněným geodetem a předány v digitální formě (formát .dgn) na pracoviště GIS. Zaměření vodohospodářských zařízení musí být provedeno v souladu se směrnicí VaK č. 019/02 Na zaměření vodárenských a kanalizačních zařízení a vyhotovení digitální technické mapy v jejich okolí. Zaměření polohopisu a výškopisu musí být provedeno v souladu se směrnicí Jednotné digitální technické mapy Zlínského kraje – JD TM ZK (viz. <http://www.jdtm-zk.cz/>). Ověření polohopisu a výškopisu bude předán správci JD TM ZK.
18. Vodovodní přípojka musí být osazena vodoměrnou soupravou s upevňovacím držákem např. FEST-KOM, FEST-ROH od firmy VOD-KA a.s. Litoměřice.
19. Napojení nového vodovodního potrubí na stávající požadujeme realizovat po vyhovujících tlakových zkouškách a rozbořech pitné vody v potrubí.
20. Požadujeme, aby oprávněný zástupce příslušného provozního střediska společnosti byl přizván ke kolaudačnímu řízení.
21. K výstavbě vodovodních řadů a vodovodních přípojek je dovoleno používat pouze materiály jenž mají *hygienické atesty pro styk s pitnou vodou*.
22. Při realizaci stavby budou respektovány ČSN 75 5401, ČSN 75 5402, ČSN 75 5411, ČSN 73 6005, EN 1717 a návazné české normy a předpisy.